



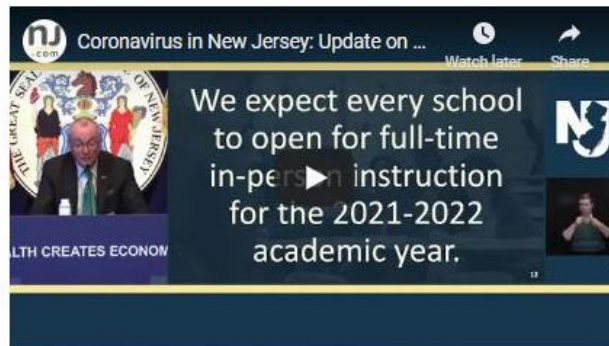
GUIA 2.0

Diretrizes, Recursos e Boas Práticas para a Reabertura Segura das Escolas
Públicas De Elizabeth nas Condições do COVID-19

Education

‘Now is the time’ for schools to reopen, Murphy says as pressure mounts

Updated Mar 17, 2021; Posted Mar 17, 2021



[Coronavirus in New Jersey: Update on March 17, 2021](#)

  971 shares

By [Adam Clark](#) | NJ Advance Media for [NJ.com](#)

Gov. [Phil Murphy](#) urged more New Jersey schools to return to in-person learning Wednesday, just days after rallying parents placed blame for lingering closures squarely at the governor's feet.

"Now is the time for all of our schools to meaningfully move forward with a return to in-person instruction, whether it be full-time or with a hybrid schedule," Murphy said during his regular coronavirus briefing in Trenton.

The governor pointed to billions in federal funding headed to schools from the American Rescue Plan and said his administration is doing everything in its power "to get as many kids back safely and responsibly into a classroom."

Murphy's comments come as the number of students with the opportunity to attend classes in person continues to grow. The governor reported 142 school districts, serving 107,498 kids, are now providing full in-person instruction. Another 534 districts, representing 843,394 students, are operating under hybrid schedules.

NOTÍCIAS DE ÚLTIMA HORA



O presidente de município de Elizabeth J. Christian Bollwage fez provisões para que todos os professores que regressarem as salas de aula, fossem vacinados.





Mensagem

DA SUPERINTENDENTE

Este foi o ano mais desafiante que já experimentei como educadora. Mas eu estou agradecido pela equipa da EPS que tem trabalhado incansavelmente nos nossos planos de reabertura com as condições de saúde em constante mudança e dados e informação contraditórios. Este plano foi desenvolvido com um foco constante na melhor forma de servir os nossos alunos. Este documento ajudará a oferecer orientação aos nossos diretores à medida que desenvolverem os planos logísticos específicos do site, e continuaremos a atualizar o plano de reabertura com orientações baseadas no CDC, New Jersey Department of Health, e New Jersey Department of Education. O nosso objetivo final é garantir que as nossas escolas abram de forma segura e responsável e continuar a oferecer um ambiente de aprendizagem saudável para cada aluno.

Será fundamental que continuemos a monitorizar as diretivas do CDC, NJDOH e NJDOE para atualizar os planos, de modo a garantir que a abertura das escolas oferecem um ambiente seguro e saudável para os alunos e funcionários. Continuaremos a planear e a colaborar com professores que assumiram novas funções como professores virtuais utilizando novos instrumentos, recursos e pedagogia online. O nosso foco de reabertura apoiará a nossa promessa distrital de proporcionar um ambiente de aprendizagem inovador e personalizado que garanta que todas as crianças atinjam a excelência e que esses esforços continuem em todos os cenários. Continuaremos também com iniciativas para integrar um currículo mais relevante culturalmente e em todos os níveis de classes, a fim de assegurar que diferentes perspetivas sejam incluídas na literatura e na história. Uma das maiores preocupações durante os encerramentos escolares tem sido o impacto no bem-estar emocional dos alunos. Vamos ampliar os nossos esforços para garantir que os alunos se sintam conectados, valorizados e tenham oportunidades para aprender em colaboração. Os nossos alunos com necessidades únicas de aprendizagem, como com IEPs, 504s e aprendizes de língua inglesa continuarão a receber os apoios diferenciados necessários para fomentar o seu sucesso individual.

Embora possamos precisar de limitar a presença física dos pais nas escolas, o nosso objetivo será continuar a fazer parceria com os pais para a educação dos seus filhos. Continuaremos a comunicar regularmente com as nossas famílias e funcionários sobre os nossos planos e a alteração dos protocolos de saúde e segurança. Queremos que os nossos pais sejam o mais informados possível quando tomarem a decisão certa para os seus filhos e família.



Olga Hugelmeyer
Superintendente

Reconhecemos a importância do regresso dos alunos às nossas escolas para ensino presencial, também a necessidade abrangente de proteger a saúde e a segurança dos nossos alunos e membros da equipa. Esperamos que o COVID-19 esteja presente, até certo ponto, na nossa comunidade ao longo do ano letivo. O nosso distrito está preparado para responder no caso de experimentarmos uma exposição COVID-19.

A educação, tal como os cuidados de saúde e a oferta alimentar, é essencial para a nossa comunidade, e como tal, será prioritária a reabertura das nossas escolas para instrução presencial com protocolos de segurança rigorosos.

A segurança dos nossos funcionários é também uma prioridade fundamental na reabertura de escolas orientações, e decisões. Realçámos as principais medidas de segurança dos funcionários numa secção autónoma que resume as medidas de segurança previstas ao longo deste documento para proteger o pessoal e os estudantes.

As nossas escolas terão de manter a flexibilidade na entrega de instrução educativa a baseada em dados de saúde. As escolas serão preparadas com o apoio do distrito para alternar entre a aprendizagem à distância e a instrução presencial, e vice-versa, com pouco aviso. As escolas que reabrirem para a instrução presencial também estarão prontas para oferecer aprendizagem virtual para os alunos que possam precisar de isolar ou pôr em quarentena, bem como estudantes que sejam clinicamente frágeis ou que tenham um membro do agregado familiar clinicamente frágil.

A NOSSA PROMESSA

Reabrir Nossas Escolas
Responsavelmente





PRINCÍPIOS ORIENTADORES

PARA REABRIR ESCOLAS EM SEGURANÇA

ESTES VALORES FUNDAMENTAIS TÊM GUIADO O TRABALHO DO CONSELHO DE EDUCAÇÃO DE ELIZABETH, SUPERINTENDENTE DE EPS, ADMINISTRADORES E PROFESSORES PARA GARANTIR UM ANO LETIVO 2020-21 SUAVE E SEGURO PARA CADA ALUNO:



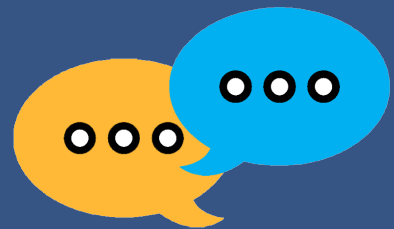
SUPEREM AS EXPECTATIVAS MÍNIMAS DE COLOCAR A SAÚDE E A SEGURANÇA EM PRIMEIRO LUGAR PARA OS NOSSOS ALUNOS E MEMBROS DA EQUIPA



FORNECER INSTRUÇÕES DE ALTA QUALIDADE A TODOS OS ALUNOS



GARANTIR QUE AS FAMÍLIAS TÊM FLEXIBILIDADE E ESCOLHA NOS MODELOS INSTRUTIVOS



FORNECER COMUNICAÇÃO PRECISA E OPORTUNA AOS MEMBROS DA EQUIPA E ÀS FAMÍLIAS, CONFORME NECESSÁRIO, E MANTER TODAS AS PARTES INTERESSADAS INFORMADAS AO LONGO DO ANO LETIVO



QUESTIONÁRIO AOS PAIS

PARA SELEÇÃO DE APRENDIZAGEM PRESENCIAL

Elizabeth Public Schools



In-Person Learning Selection for Our PK-12 Families

We recognize the importance of returning students to our schools for in-person instruction, as well as the overarching need to protect the health and safety of our students and team members.

On March 22nd we welcome our Autism Program back in our schools. As we continue to monitor our local health data, we are optimistic that we will be able to begin bringing Pre-Kindergarten, Kindergarten, First Grade, Second Grade and Third Grade students back in on Monday, April 19. In addition, we are hopeful that additional students will begin to return on April 26.

Throughout this difficult year, the District has made its decision based on science and the best available and latest health data. We will continue to do so. We monitor those metrics daily and adjust accordingly. We will continue to do that as well.

To properly schedule each student, the district requests that families complete the following survey no later than March 24, 2021 to indicate your learning preference for your child/children. You will only need to complete one survey per family.

All Schools will continue to operate on a modified half day schedule as follows:

- Prek-8: 8:20am -12:39pm
- High School: 7:30am- 12:22pm



QUESTIONÁRIO AOS PAIS

PARA SELEÇÃO DE APRENDIZAGEM PRESENCIAL

You may choose from the following options for your child/children:

Option One:

- In-Person (Two days a week defined as Monday/Tuesday or Thursday/Friday with alternating Wednesday) **OR**

Option Two:

- 100% Virtual (Five days a week)

In-Person Model:

In order to comply with CDC guidelines, all classrooms have a maximum number of students in accordance with six feet social distancing, as required. As a result, students will be placed in two groups per classroom: Group A and Group B.

Schedule: Pre-K – Grade 8: **8:20 am – 12:39 pm**

Schedule: Grades 9 – 12: **7:30 am – 12:22 pm**

Monday	Tuesday	Wednesday	Thursday	Friday
GROUP A	GROUP A	GROUP A	GROUP B	GROUP B
GROUP A	GROUP A	GROUP B	GROUP B	GROUP B

If a selection is not made by March 24, 2021, your student will be scheduled by your child's school.

*** Required**

Parent/Guardian Name *

Your answer

Parent/Guardian Email *

Your answer

Number of children attending the Elizabeth Public Schools (Drop Down Menu)



QUESTIONÁRIO AOS PAIS

PARA SELEÇÃO DE APRENDIZAGEM PRESENCIAL

Full Name of Student #1 *

Your answer

Student Identification (ID) Number*

Your answer

School Name: (DROP DOWN MENU)

Grade level: (DROP DOWN MENU)

Please choose which option you would PREFER for each child. *

Option One:

- In-Person (Two days a week defined as Monday/Tuesday or Thursday/Friday) with Alternating Wednesdays)

Option Two:

- 100% Virtual (Five days a week)

Full Name of Student #2 *

Your answer

Student Identification (ID) Number*

Your answer

School Name: DROP DOWN MENU

Grade level: DROP DOWN MENU

Please choose which option you would PREFER for each child. *

Option One:

- In-Person (Two days a week defined as Monday/Tuesday or Thursday/Friday) with Alternating Wednesdays)

Option Two:

- 100% Virtual (Five days a week)



QUESTIONÁRIO AOS PAIS

PARA SELEÇÃO DE APRENDIZAGEM PRESENCIAL

Full Name of Student #3 *

Your answer

Student Identification (ID) Number*

Your answer

School Name: DROP DOWN MENU

Grade level: DROP DOWN MENU

Please choose which option you would PREFER for each child. *

Option One:

- In-Person (Two days a week defined as Monday/Tuesday or Thursday/Friday) with Alternating Wednesdays)

Option Two:

- 100% Virtual (Five days a week)

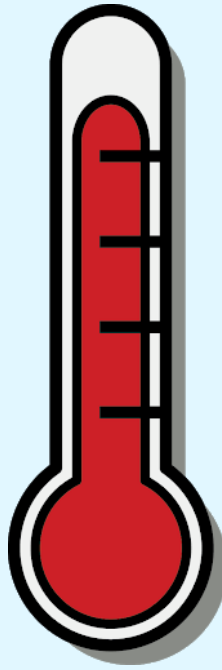
Thank you for taking the time to complete the In-Person Learning Selection Survey.

À MEDIDA QUE REABRIMOS...

A saúde e segurança dos nossos alunos, funcionários e famílias é da maior importância. Devido às medidas de saúde e segurança estabelecidas pelas autoridades federais, estaduais e locais, o ano letivo 2020-21 tem sido muito diferente do que nos anos anteriores. O distrito planeia focar-se na instrução académica, bem como nos programas que são cruciais para o bem-estar mental, social e físico dos alunos.

RASTREIO EM CASA:

- Os pais/alunos devem completar um Formulário de Avaliação de Estudantes do COVID-19 para sintomas como tosse, falta de ar, nariz escorrendo e febre em casa até às 21h do dia anterior a chegar à escola ou entrar num autocarro.
- Os membros da equipa são obrigados a completar uma Lista de Verificação Diária do COVID-19 e a completar uma verificação diária de temperatura antes de entrarem num site EPS.
- Qualquer pessoa com uma febre igual ou superior a 100°F não deve ir a um local escolar. Aqueles que sofrem de sintomas, incluindo tosse persistente, falta de ar ou nariz escorrendo não devem ir à escola.



CHEGANDO À ESCOLA:

- Os horários de chegada/partida e os pontos de entrada na escola serão geridos para permitir um distanciamento físico adequado.
- Serão instaladas barreiras físicas em áreas onde ocorra interação presencial com o público.
- Os locais escolares terão sinalização em todo o campus para incentivar o distanciamento físico e o saneamento adequado.
- As temperaturas serão tomadas e serão feitas questões de rastreio de saúde nos pontos de entrada da escola.
- A EPS trabalhará com as autoridades locais para identificar oportunidades de teste e locais para membros da equipa.

VIAGEM:

*Se a sua família está a considerar viajar neste momento ou a planear uma viagem, por favor reveja [esta informação importante do CDC](#).
Agradecemos o seu apoio na redução da exposição a estudantes e membros da equipa.

PROTOCOLOS ESTABELECIDOS SE FOR DETETADA UMA TEMPERATURA DE 100°F+

- Não serão admitidos estudantes com uma temperatura igual ou superior a 100°F e devem ser enviados para casa
- Em seguida, o indivíduo deve contactar um prestador de cuidados de saúde para obter mais instruções.
- Por favor, notifique a administração da escola de quaisquer resultados positivos dos testes covid-19.
- A escola notificará os funcionários de saúde, membros da equipa e famílias de quaisquer casos positivos.
- Se um aluno desenvolver febre durante a escola, será isolado de outros alunos, será fornecida uma máscara se não tiver uma, e os seus pais/encarregados de educação serão contactados para os ir buscar.
- Membros da equipa doente e estudantes serão aconselhados a isolar de acordo com as diretrizes do CDC. O indivíduo pode voltar após 10 dias desde que os sintomas apareceram pela primeira vez e sem febre nas últimas 24 horas, ou 3 dias depois de todos os sintomas serem totalmente resolvidos com a prova de teste negativo do COVID.

EQUIPAMENTO E PROTOCOLOS DE PROTEÇÃO INDIVIDUAL

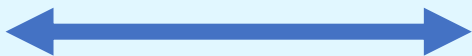
O QUE ESPERAR QUANDO VOLTAR À ESCOLA

- Vamos ensinar, modelar, praticar e monitorizar a lavagem manual, especialmente para graus mais baixos.
- Desenvolvemos rotinas para garantir que os alunos lavam as mãos ou usam desinfetante manual à chegada ao campus; depois de usar a casa de banho; depois de brincar fora e voltar para a sala de aula
- Colocamos sinalização em áreas de alta visibilidade para lembrar aos alunos e membros da equipa técnicas adequadas para lavagem de mãos e cobertura de tosse e espirros e outras medidas de prevenção
- Garantimos fornecimentos adequados para apoiar comportamentos de higiene saudável, incluindo sabão, tecidos, revestimentos faciais e desinfetantes manuais (com pelo menos 60 por cento de álcool etílico) para membros da equipa e estudantes que podem usar de forma segura desinfetante manual
- Suspendemos o uso de bebedouros. Estamos a encorajar o uso de garrafas de água reutilizáveis
- Minimizámos a partilha de material e equipamento entre membros da equipa e alunos na medida do possível. Quando os itens devem ser partilhados, limpar e desinfetar itens entre utilizações
- Minimizámos o contacto do pessoal e dos alunos com superfícies de toque elevado (por exemplo, propondo portas abertas de edifícios ou salas, particularmente nos horários de chegada e de partida)



HIGIENE DE MÃOS

DISTANCIAMENTO FÍSICO



6 PÉS

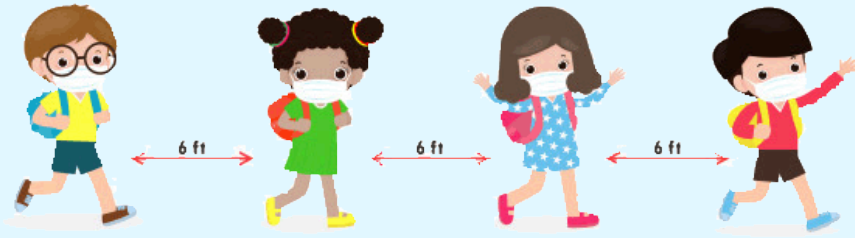
SEMPRE QUE POSSÍVEL



GERAL

- Vamos formar os alunos em protocolos de distanciamento físico para espaços interiores e exteriores
- Todas as escolas e escritórios têm sinalização lembrando alunos e membros da equipa sobre distanciamento físico em locais proeminentes em cada escola
- Permitiremos apenas visitantes necessários nas nossas escolas e limitaremos o número de alunos e funcionários que entram em contacto com eles.
- Vamos garantir que os membros da equipa mantenham 1,80m ou mais de distância uns dos outros e de quaisquer visitantes nas nossas escolas.

DISTANCIAMENTO FÍSICO (cont.)



CHEGADA E PARTIDA

- Minimizaremos o contacto estreito entre estudantes, membros da equipa, famílias e a comunidade mais ampla à chegada e partida através dos seguintes métodos:
 - Estamos a utilizar o maior número de entradas e saídas que podem ser supervisionadas adequadamente para diminuir a aglomeração nos pontos de entrada e saída.
 - Todos os condutores devem permanecer nos seus veículos, na medida do possível, quando deixam ou recolhem os alunos. Quando for necessário a entrega presencial ou a recolha, apenas um dos pais ou cuidadores deve ficar fora das instalações para recolher ou deixar a criança.
 - Todos os espaços foram marcados a 1,80 m de distância para adultos que esperam lá fora para deixar ou recolher estudantes.
 - Todos os adultos são obrigados a entrar nas escolas para recolha presencial ou entrega usando uma cobertura facial.
 - Teremos a supervisão adequada para dispersar os encontros de estudantes durante a chegada e partida da escola.

ESCOLAS PRÉ-ESCOLARES E PRIMÁRIAS (K-8)

- Vamos garantir que os alunos e os membros da equipa permaneçam nas suas aulas mantendo os mesmos alunos e professores ou funcionários juntos durante todo o dia escolar. Os alunos não devem misturar-se com outros grupos de sala de aula.
- Maximizar o espaçamento entre as mesas dos alunos, 1,80m ou mais, na medida do possível.

¹Em todo o caso, (1) os alunos com deficiência e pessoal que prestam educação especial e serviços relacionados podem rodar para salas de aula de educação geral durante uma parte do dia, desde que esse pessoal mantenha pelo menos 1,80 m de distância de todos os alunos do grupo, além do aluno que recebe os serviços, (2) os professores de especialidade podem rodar em salas de aula para instrução especializada (por exemplo, arte ou música) desde que mantenham pelo menos 6 pés de distância de todos os colegas de turma, e (3) os professores substitutos podem fornecer cobertura aos professores que estão ausentes enquanto os professores substitutos mantiverem pelo menos 1,80 m de distância de todos os docentes da turma. As escolas devem minimizar o número de contactos estreitos para alunos com deficiência e pessoal que trabalhem com esses alunos, quer estejam a rodar para uma sala de aula de educação geral ou a aderir a outro grupo para serviços de educação especial. Se possível, as escolas devem limitar o número de grupos estáveis com que os professores substitutos interagem, atribuindo certos substitutos a escolas específicas.



EQUIPAMENTO E PROTOCOLOS DE PROTEÇÃO INDIVIDUAL

O QUE ESPERAR QUANDO VOLTAR À ESCOLA

DISTANCIAMENTO FÍSICO (cont.)

ESCOLA SECUNDÁRIA

- As mesas dos estudantes serão espaçadas com pelo menos 1,80m de distância.

TODAS AS ESCOLAS

- Os tamanhos de classe são tão pequenos quanto praticáveis
- As mesas de professores e funcionários serão distanciadas a pelo menos 1,80 m das mesas dos alunos para minimizar o risco de transmissão de doenças entre adultos e crianças.
- A ventilação tem sido aumentada através do aumento da circulação de ar ao ar exterior (por exemplo, através da abertura de quaisquer janelas operáveis), utilizando purificadores de ar e aumentando as taxas de ventilação sempre que possível.
- Reduzimos a quantidade de mobiliário e equipamentos na sala de aula para facilitar o distanciamento e reduzir as superfícies de alto toque.
- As nossas mesas de estudante devem ser confrontadas na mesma direção (e não viradas umas para as outras) para minimizar o risco de transmissão de doenças.
- Garantimos fornecimentos adequados para minimizar a partilha de materiais de alto toque (material de arte, equipamentos, dispositivos eletrónicos, etc.) na medida do possível, ou limitar a utilização de fornecimentos e equipamentos a um grupo de estudantes de cada vez e limpar e desinfetar entre utilizações.
- Mantenha os pertences dos alunos separados para que os alunos não entrem em contacto com os pertences de outros alunos. Os alunos serão obrigados a transportar os seus materiais instrutivos/portátil na sua mochila. Não haverá acesso aos cacifos para evitar que os estudantes se reúnam.

DEFINIÇÕES NÃO-SALA DE AULA

Casas de banho: Uso escalonado da casa de banho por grupos de estudantes na medida do possível, e/ou atribuir certos grupos de estudantes para usar certas casas de banho.

Educação Física:

- Estamos a realizar atividades ao ar livre sempre que possível, com um distanciamento físico adequado dentro de grupos na medida do possível.
- Vamos limitar o uso de equipamentos de recreio partilhados em favor de atividades físicas que requerem menos contacto com superfícies e permitem um maior distanciamento físico.
- As coberturas faciais de pano devem ser usadas durante o condicionamento físico interior/exterior e as aulas de treino ou educação física. Os alunos devem fazer uma pausa no exercício se alguma dificuldade em respirar for notada e devem mudar a cobertura facial se ficar molhada e ficar colada à cara do aluno e obstruir a respiração.
- Os professores de Educação Física vão levar kits de primeiros socorros que incluem desinfetante manual, revestimentos faciais e luvas.

REQUISITOS

Professores e Membros da Equipa

- Todos os adultos devem usar **sempre** uma cobertura facial enquanto estão na escola.
- Os membros da equipa que não possam usar uma cobertura facial por razões médicas não devem ser atribuídos deveres que exijam um contacto estreito com estudantes ou outros funcionários.

Alunos

- Todos os alunos são obrigados a usar revestimentos faciais:
 - ao chegar e sair da escola;
 - em qualquer área dentro e fora da sala de aula
 - enquanto espera ou andar em um autocarro escolar.
- Os alunos excluídos dos requisitos de cobertura facial incluem: estudantes com necessidades especiais que não podem tolerar uma cobertura facial.
- Colocamos sinalização em áreas de alta visibilidade para lembrar aos alunos e membros da equipa de (1) quando e onde são necessárias coberturas faciais e (2) uso adequado de revestimentos faciais.
- Providenciaremos coberturas faciais para alunos e funcionários que perdem as suas coberturas faciais ou esquecem-se de trazê-los para a escola.
- Os professores e outros funcionários podem considerar a utilização de escudos faciais em combinação com revestimentos faciais quando em sala de aula para reduzir ainda mais o risco de transmissão.
- Os professores podem considerar a utilização de revestimentos faciais com janelas claras durante a instrução fonológica, ou um escudo facial com uma vedação adequada (revestimento de pano que se estende da borda inferior do escudo e enfiado na coleira da camisa), para permitir que os alunos vejam a boca do professor e em cenários em que uma cobertura facial representa uma barreira para comunicar com um aluno com deficiência auditiva ou um aluno com deficiência.

COBERTURA FACIAL



MEDIDAS ADICIONAIS DE SEGURANÇA PARA PROFESSORES E OUTROS FUNCIONÁRIOS

REQUISITOS

- Limitamos os visitantes a todas as escolas, maximizando assim o distanciamento físico entre os funcionários e entre os membros da equipa e os alunos.
- Todos os alunos e membros da equipa são rastreados diariamente para os sintomas.

Eventos Escolares

Para todas as escolas:

- Viagens de estudo, assembleias e outros encontros não são permitidos neste momento.
- Estamos maximizando o número de eventos escolares que podem ser realizados virtualmente ou fora.

Equipamento para funcionários do escritório da frente

- Instalámos barreiras físicas, como uma barreira de plástico transparente, no escritório da escola para separar funcionários de visitantes e voluntários.
- Professores e outros funcionários com contacto próximo com os alunos podem considerar usar escudos faciais para além de usar em revestimentos faciais.

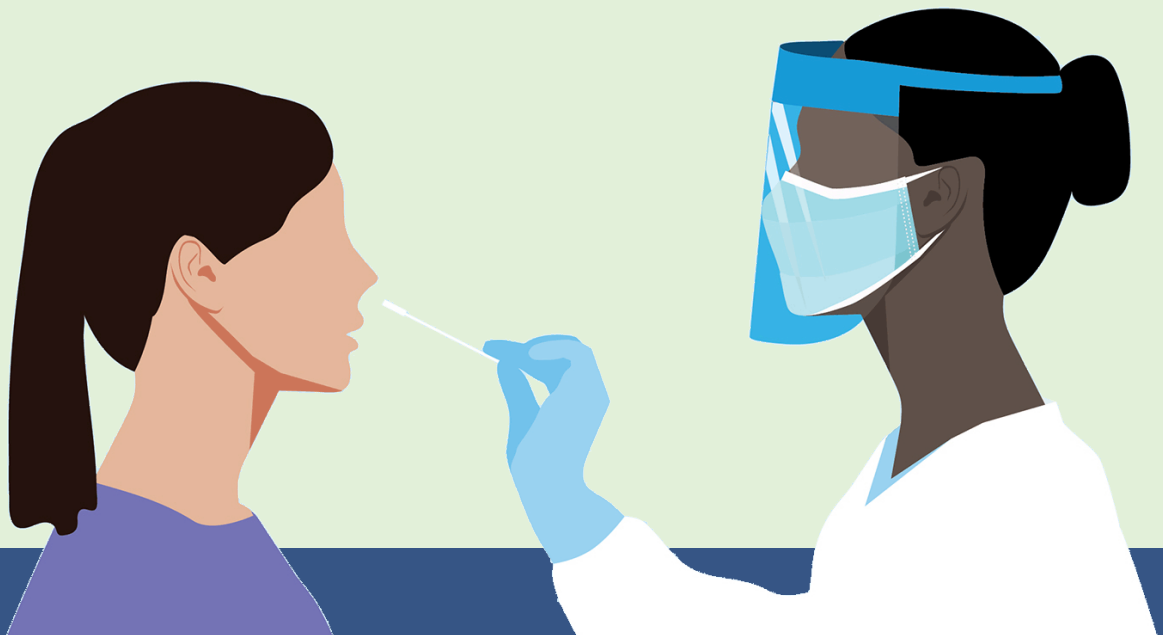
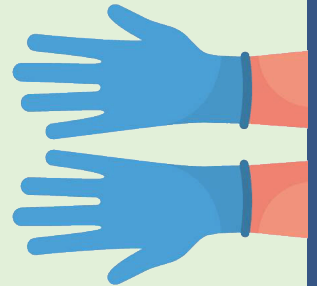
Equipamento de proteção individual (EPI) para instrutores de educação especial e auxiliares e pessoal de saúde

- Recomenda-se uma máscara e um escudo facial quando prestam serviços aos estudantes que requerem interações de contacto de proximidade repetidas (por exemplo, assistência com atividades do dia-a-dia) ou realização de avaliações de saúde (incluindo rastreio de visão e audição).
- As luvas e quaisquer EPI adicionais devem ser usados como recomendado para procedimentos que exijam precauções universais (por exemplo, assistência à sanita, cateterização e administração da insulina). Os EPI para os procedimentos potenciais de produção de aerossóis (por exemplo, sucção de sítios de traqueostomia e tratamentos de nebulizadores) devem seguir a orientação do CDC.



MEDIDAS DE SEGURANÇA ADICIONAIS PARA PROFESSORES E OUTROS FUNCIONÁRIOS (CONT.)

- Dispomos de equipamento de formação e proteção individual adequados para proteger o pessoal de custódia que limpa e desinfeta áreas utilizadas por qualquer doente. Para reduzir o risco de exposição, somos obrigados a esperar 24 horas antes de limpar e desinfetar.
- Os estudantes e membros da equipa são obrigados a ser testados depois de desenvolverem um ou mais sintomas do COVID-19 ou se um dos seus membros domésticos ou contactos próximos não domésticos tiver dado positivo para o COVID-19.
- Uma sala de aula será fechada durante 48 horas após um aluno ou membro da equipa naquela sala de aula testar positivo para COVID-19.
- Uma escola ficará fechada por duas semanas quando **vários** alunos ou membros da equipa testarem positivo para o COVID-19.



MANUTENÇÃO E OPERAÇÕES

EQUIPAMENTO DE SEGURANÇA

A EPS está empenhada em assegurar equipamentos de segurança adicionais para manter a limpeza dos edifícios, incluindo, mas não se limitando a:



ESTAÇÕES DE SANEAMENTO MANUAL

- As estações de higienização manual estarão localizadas em áreas comuns, como o balcão de segurança, escritórios de frente e locais prioritários identificados pelo diretor.



EQUIPAMENTO DE PROTEÇÃO INDIVIDUAL PARA MEMBROS DA EQUIPA

- Todos os membros da equipa são obrigados a usar revestimentos faciais de tecido, a menos que sejam impedidos devido a condições de saúde ou necessidades instrutivas/de comunicação. Nesses casos, os membros da equipa não devem ser atribuídos deveres que exijam um contacto estreito com estudantes ou outros funcionários. Máscaras descartáveis adicionais também estão disponíveis para alunos e funcionários que perdem as suas coberturas faciais ou esquecem-se de trazê-las para a escola.



TERMÓMETROS INTOCÁVEIS

- O distrito forneceu a cada escola e local distrital termómetros de testa intos para que os funcionários possam rastrear cada aluno, e a si mesmos, à medida que entram.



PULVERIZADORES ELETROSTÁTICOS E PRODUTOS DE LIMPEZA UV PORTÁTEIS

- O distrito fornecerá pulverizadores eletrostáticos para todas as escolas
- Os pulverizadores permitirão que o funcionários de custódia desinfete mais eficientemente as nossas escolas. As unidades pulverizam uma fina névoa de solução desinfetante que é carregada estáticamente e, em seguida, adere às superfícies da sala garantindo cobertura. Será dada uma atenção detalhada a áreas de alto toque, tais como pegas de porta, ambientes de trabalho, pegas de pia, corrimãos e banheiros durante todo o dia.

OUTRAS CONSIDERAÇÕES

- Pelo menos diariamente, e mais frequentemente limpar e desinfetam superfícies duras frequentemente tocadas (por exemplo, mesas, cadeiras, pegas de porta, interruptores de luz, telefones, máquinas de copiar/fax, superfícies de casa de banho (banheiros, bancadas, torneiras) e equipamentos de recreio) e objetos partilhados (brinquedos, jogos, material de arte, livros) de acordo com a orientação do CDC
- Estamos a usar produtos de limpeza aprovados para utilização contra o COVID-19 na lista aprovada pela Agência de Proteção Ambiental (APA)
- Bebendo bebedouros foram suspensos. Os estudantes devem trazer as suas próprias garrafas de água
- As casas de banho serão limpas e abastecidas com sabão durante todo o dia.
- Serão fornecidas toalhetes desinfecção e/ou sprays desinfecção em todas as salas de aula.
- Os sistemas de AVAC foram reparados e inspecionados em todo o Distrito para garantir o bom funcionamento e circulação do ar exterior.
- O distrito está a atualizar de um 3-ply para um filtro de 4-ply, excedendo os requisitos atuais.
- Os horários do AVAC serão programados para funcionar pelo menos uma hora antes e depois das horas ocupadas.

SISTEMAS DE VENTILAÇÃO

Todos os sistemas de ventilação serão verificados para um bom funcionamento. O objetivo é fornecer o máximo de ar ao ar livre possível, prevenir altas taxas de ventilação que possam espalhar o agente patogênico mais longe do hospedeiro humano e minimizar ou diluir o ar recirculado tanto quanto possível. Para alcançar ou objetivos, iremos:

- Aumente ao máximo a percentagem de ar exterior para diluir o ar recirculado e minimizar o ar recirculado.
- Avalie a utilização de filtros com uma classificação MERV mais elevada (aumentando o nível de filtração) quando o equipamento pode manuseá-lo.
- Executar o equipamento sempre em modo ocupado para proporcionar mais mudanças de ar quando os alunos aparecerem.
- Executar os UVs a uma velocidade mais lenta para prevenir/limitar a projeção de possíveis agentes patogênicos no ar.
- Tenha à mão filtros adicionais para que, se necessário, faça alterações adicionais no filtro.
- Diminua a regulação dos sistemas controlados por um sensor on-demand de dióxido de carbono para forçá-los a aumentar a quantidade de ar exterior.
- Avalie a adição de dispositivos de ionização bipolar de agulhas ao nosso equipamento de AVAC para inativar/matar o vírus no ar e melhorar a nossa filtração de partículas em suspensão no ar da sala.

PURIFICADORES DE AR

Todas as salas de aula serão fornecidas com purificadores de ar que tenham um filtro HEPA. A maioria das salas de aula será equipada com dois purificadores de ar que têm um filtro HEPA.



- Todas as famílias terão de rastrear os alunos para os sintomas do COVID-19 antes de embarcarem no autocarro escolar. Os condutores ficarão à entrada do autocarro durante o carregamento dos estudantes para efetuar uma verificação de temperatura com termómetros sem toque. Os estudantes que não cumpram os requisitos de rastreio não serão autorizados a embarcar no autocarro.
- Estamos a garantir pelo menos 1,80 m de distância entre o condutor do autocarro/carrinha e os estudantes quando estão sentados. Estamos a usar divisórias físicas ou pistas visuais (por exemplo, decalques de chão, fita colorida ou sinais que indiquem aos alunos onde não devem sentar-se ou ficar perto do operador do autocarro).
- Estamos a maximizar o distanciamento físico entre os estudantes no autocarro, limitando os lugares disponíveis na medida do possível (por exemplo, todas as outras filas disponíveis para lugares sentados).
- Os alunos devem praticar distanciamento físico enquanto esperam nos autocarros nas paragens de autocarro escolar. Os alunos da mesma família e/ou da mesma sala de aula devem ser instruídos a sentarem-se juntos sempre que possível para minimizar a exposição a novos contactos.

EMBARQUE E DESEMBARQUE



DESINFEÇÃO E LIMPEZA



- Os autocarros estão a ser completamente limpos e desinfetados diariamente e depois de transportarem estudantes com pulverizadores eletrostáticos.
- Os condutores de autocarros são fornecidos com toalhetes desinfetantes e luvas descartáveis para apoiar a desinfeção de superfícies frequentemente tocadas durante o dia.
- Os condutores realizarão limpezas de desinfetantes de pontos de toque elevados após cada corrida.
- Os condutores foram direcionados para aumentar a ventilação dos autocarros/carrinhas abrindo, na medida do possível, quaisquer janelas operáveis, a menos que isso represente um risco de segurança ou de saúde para os ocupantes atuais ou subsequentes.

- Devido aos requisitos do CDC em autocarros, estudantes e motoristas serão obrigados a usar revestimentos faciais.
- Exigimos que os condutores de autocarros e os estudantes usem sempre tapas faciais enquanto aguardam e andam de autocarro.
- Fornecemos aos condutores de autocarros coberturas faciais extra para estudantes que perdem ou esquecem de trazer as suas coberturas faciais.

REVESTIMENTOS FACIAIS





ALIMENTAÇÃO E NUTRIÇÃO

PARA ESTUDANTES DE EPS



FREE

FEDERAL BREAKFAST & LUNCH PROGRAM

PK-12 PICK-UP LOCATIONS

(MAIN SCHOOL BUILDINGS ONLY):
SCHOOLS NO. 1,2, 3,4,5,6,7,9,12,13,14, ^15,16,18,19,
20,*21,22,23,25,26,27,28,29,30,51,52, HAMILTON
ACADEMY DWYER ACADEMY, HALSEY ACADEMY,
EDISON ACADEMY.

^NO PICKUP 3/15

*NO PICKUP 3/15, 3/17 & 3/19

AVAILABLE FROM
12:30PM TO 2:30PM
BEGINNING:

MONDAY, MARCH 15, 2021

GRAB & GO WILL INCLUDE 2 BREAKFAST AND 2 LUNCHES

LUNCH (MONDAY, MARCH 15TH)

BREAKFAST AND LUNCH (TUESDAY, MARCH 16TH)

BREAKFAST (WEDNESDAY, MARCH 17TH)

WEDNESDAY, MARCH 17, 2021

GRAB & GO WILL INCLUDE 2 BREAKFAST AND 2 LUNCHES

LUNCH (WEDNESDAY, MARCH 17TH)

BREAKFAST AND LUNCH (THURSDAY, MARCH 18TH)

BREAKFAST (FRIDAY, MARCH 19TH)

FRIDAY, MARCH 19, 2021

GRAB & GO WILL INCLUDE 3 BREAKFAST AND 3 LUNCHES

LUNCH (FRIDAY, MARCH 19TH)

BREAKFAST AND LUNCH (SATURDAY, MARCH 20TH)

BREAKFAST AND LUNCH (SUNDAY, MARCH 21ST)

BREAKFAST (MONDAY, MARCH 22ND)

WWW.EPSNJ.ORG

ALL ELIZABETH PUBLIC SCHOOL STUDENTS MAY RECEIVE FREE MEALS REGARDLESS OF STATUS
PARENTS ARE ABLE TO PICK UP THE GRAB & GO PROGRAM AT THE NEAREST LOCATION TO THEIR HOME.

PROTOCOLO DO COVID-19 & NOTIFICAÇÃO

RASTREIOS DA SAÚDE








REQUISITOS

- Todos os alunos e membros da equipa devem ser rastreados para os sintomas todos os dias. Os membros da equipa e os pais ou encarregados de educação dos alunos precisam de concluir uma Avaliação do COVID-19 todos os dias.
 - Os pais podem aceder à avaliação diária do COVID-19 no iPad ou portátil dos seus filhos, tocando no ícone PowerSchool. A Avaliação do COVID-19 deve ser completada pelos pais ou encarregados de educação o mais tardar às 21:00 p.m. na noite anterior à escola. Se uma criança desenvolver sintomas durante a noite, contacte a escola.
 - A Avaliação do COVID-19 está disponível em inglês, espanhol, haitiano-crioulo e português.
 - Pais e encarregados de educação receberão um telefonema diário com um lembrete para completar a Avaliação do COVID-19 todas as noites.
-
- O rastreio de temperatura (para alunos ou membros da equipa) será realizado usando um termómetro sem contacto antes de embarcar no autocarro escolar e antes de entrar na escola.
 - Colocamos placas em todas as entradas instruindo alunos, membros da equipa e visitantes a não entrar em escola se tiverem algum sintoma do COVID-19. Os sintomas covid-19 incluem ter dois ou mais dos seguintes sintomas:
 - calafrios, arrepios, dores musculares ou corporais, dor de cabeça, dor de garganta, náuseas/vómitos, diarreia, fadiga, congestionamento ou nariz escorrendo
 - Alunos com um ou mais dos seguintes sintomas:
 - febre, tosse, falta de ar, dificuldade em respirar, nova perda de sabor ou nova perda de olfato
 - Os estudantes ou membros da equipa com quaisquer sintomas do COVID-19 identificados e/ou uma temperatura igual ou superior a 100,0 devem ser enviados para casa imediatamente até que os testes e/ou avaliação médica sejam realizados.

PROTOCOLO DO COVID-19 & NOTIFICAÇÃO

Formulário de Avaliação de Estudantes do COVID-19

Pais/Encarregados de Educação ou membros da equipa que respondam "Sim" a qualquer uma destas questões precisam de contactar o administrador da escola, a enfermeira da escola e o seu médico

<p>1. O seu filho/a já experimentou mais dois dos seguintes sintomas? Calafrios, arrepios, dores musculares ou corporais, dor de cabeça, dor de garganta, náuseas/vómitos, diarreia, fadiga, congestionamento ou nariz escorrendo</p>	<p><u>NÃO</u></p> 	<p><u>SIM</u></p> <p>FIQUE EM CASA e procure cuidados médicos</p>
<p>2. O seu filho/a já experimentou mais dois dos seguintes sintomas? Febre, Tosse, Falta de ar, dificuldade em respirar, nova perda de sabor ou nova perda de olfato</p>	<p><u>NÃO</u></p> 	<p><u>SIM</u></p> <p>FIQUE EM CASA e procure cuidados médicos</p>
<p>3. Nos últimos 14 dias, teve contacto próximo com alguém que foi confirmado como tendo COVID-19?</p>	<p><u>NÃO</u></p> 	<p><u>SIM</u></p> <p>FIQUE EM CASA e procure cuidados médicos e testes</p>
<p>4. Alguém da sua casa foi diagnosticado com COVID-19?</p>	<p><u>NÃO</u></p> 	<p><u>SIM</u></p> <p>FIQUE EM CASA e procure cuidados médicos e testes</p>
<p>5. Já viajou para uma área de alta transmissão comunitária com base na lista de conselheiros de viagem da NJ e nos avisos de viagem da CDC?</p>	<p><u>NÃO</u></p> 	<p><u>SIM</u></p> <p>FIQUE EM CASA Contacte a enfermeira da escola e o seu médico</p>

Teste do COVID-19 e Reportagem

REQUISITOS

Indicações para testes:

- Exigimos que os alunos e membros da equipa sejam testados depois de desenvolverem dois ou mais sintomas COVID-19 ou se um dos seus membros domésticos ou contactos próximos não domésticos tiver dado positivo para o COVID-19.

Resultados positivos dos testes:

Os pais/encarregados de educação e os membros da equipa são obrigados a notificar imediatamente a administração da escola se o aluno ou membro da equipa tiver dado positivo para o COVID-19 ou se um dos seus membros domésticos ou contactos próximos não domésticos tiver dado positivo para o COVID-19.

- Após receber a notificação de que o membro da equipa ou um aluno deu positivo para o COVID-19 ou esteve em estreito contacto com um caso COVID-19, o aluno ou o membro do pessoal devem auto-quarentena durante 10 dias.
- Os alunos/membros da equipa que testem positivo e tenham cumprido os requisitos de isolamento não requerem uma nota médica ou um teste negativo antes de regressarem à escola/trabalho.

Resultados negativos dos testes:

- Indivíduos sintomáticos que não são contactos próximos e que testam negativo para o COVID-19 podem voltar à escola/trabalho presencial após pelo menos 72 horas de resolução de febre (se houver) e melhoria em outros sintomas.
- Os contactos estreitos com um caso COVID-19 que teste negativo só podem voltar à escola/trabalho presencial após a conclusão de 10 dias de quarentena da última exposição.
- A documentação dos resultados negativos dos testes deve ser fornecida à administração da escola





PROTOCOLO DO COVID-19 & NOTIFICAÇÃO

Resposta a casos suspeitos ou confirmados e Contactos Próximos

REQUISITOS

Resposta suspeita do caso do COVID-19:

- As nossas escolas têm uma sala de isolamento ou área para separar qualquer um que apresente sintomas do COVID-19.
- Qualquer aluno ou membro da equipa que apresente sintomas deve esperar numa área de isolamento até que possam ser transportados para casa ou para um centro de saúde, o mais rapidamente possível.

Resposta a casos confirmados do COVID-19:

- Os membros da equipa e famílias da comunidade escolar serão notificados de qualquer caso positivo do COVID-19, mantendo a confidencialidade conforme exigido pelas leis estaduais e federais.
- Feche as áreas utilizadas por qualquer doente e não utilize antes da limpeza e da desinfecção. Para reduzir o risco de exposição, aguarde 24 horas antes de limpar e desinfetar. Se não for possível esperar 24 horas, aguarde o tempo possível. Assegurar uma aplicação segura e correta dos desinfetantes utilizando equipamento de proteção individual e ventilação.
- Para cenários em que foram mantidos grupos estáveis em sala de aula: Todos os alunos e funcionários dentro da mesma sala de aula que o caso confirmado do COVID-19 devem ser enviados imediatamente para casa e instruídos a colocar em quarentena em casa durante 10 dias a partir da última exposição e ser testados de acordo com as recomendações do Departamento de Saúde Pública.
- Para configurações em que NAO tenham sido mantido grupos estáveis em sala de aula: Utilize as listas de lugares de aula e a consulta com os professores/membros da equipa para identificar contactos estreitos com o caso confirmado do covid-19 em todas as salas de aula e atividades no campus. Um contacto próximo é alguém que esteve a menos de 1,80 m da caixa por um período prolongado de tempo (pelo menos 10 minutos) independentemente da utilização da cobertura facial. Os contactos estreitos devem ser enviados imediatamente para casa e instruídos a colocar em quarentena em casa durante 10 dias a partir da última exposição e ser testados de acordo com as recomendações do Departamento de Saúde Pública.
- Exorta os pais/encarregados de educação a notificarem quaisquer indivíduos ou organizações com os quais o seu filho tenha contactos próximos fora do ambiente escolar.

PROTOCOLO DO COVID-19 & NOTIFICAÇÃO

Resposta a casos suspeitos ou confirmados e Contactos Fechados (cont.)

Contacto próximo a uma resposta confirmada do caso do COVID-19

Os contactos estreitos devem ser enviados imediatamente para casa e instruídos a colocar em quarentena em casa durante 10 dias a partir da última exposição e ser testados de acordo com as recomendações do Departamento de Saúde Pública.

Regresso às aulas após testes: Resultados positivos dos testes

- Indivíduos sintomáticos que testam positivo para COVID-19 podem voltar pelo menos 10 dias desde que os sintomas apareceram pela primeira vez E pelo menos 72 horas sem febre e melhoria em outros sintomas.
- Os indivíduos assintomáticos que testam positivo para o COVID-19 podem regressar 10 dias após a recolha do resultado positivo do teste.

Resultados negativos dos testes

- Indivíduos sintomáticos, que não são contactos próximos e que testam negativo para o COVID-19 podem regressar 72 horas após a resolução da febre (se houver) e melhorar os sintomas.
 - A documentação de um resultado negativo do teste deve ser fornecida aos administradores da escola.
 - Em vez de um resultado negativo do teste, permita que estudantes e membros da equipa regressem ao trabalho com uma nota médica por um médico que fornece explicação alternativa para os sintomas e razão para não ordenar testes COVID-19.
- Os indivíduos que são contactos próximos para casos confirmados do COVID-19, que testam negativo pelo menos 6 dias após a exposição, e permanecem assintomáticos, podem regressar 10 dias após a data da última exposição ao caso. Se um contacto próximo continuar a ser exposto a um caso durante o seu isolamento (por exemplo, membro do agregado familiar), a quarentena termina 10 dias após o fim do período de isolamento do caso.

PROTOCOLO DO COVID-19 & NOTIFICAÇÃO

Passos a Tomar em Resposta a Confirmados ou Suspeitos de Casos e Contactos Próximos do COVID-19

Cenário	Ações Imediatas	Comunicação
<p>Cenário 1: Um aluno ou membro da equipa apresenta sintomas COVID-19 ou tem uma temperatura de 100,0 ou superior.</p>	<ul style="list-style-type: none"> • Aluno/membro da equipa é avaliado pela enfermeira da escola • Estudante é colocado em uma sala de descanso até que um pai chegue • Estudante/membro da equipa enviado para casa • Administração escolar notificada • Aluno/membro da equipa instruído para ser testado • Sala de aula continua aberta 	<p>Nenhuma ação é necessária</p>
<p>Cenário 2: Um membro da família ou alguém em contacto próximo com um aluno ou membro da equipa (fora da comunidade escolar) testa positivo para COVID-19</p>	<ul style="list-style-type: none"> • Aluno/membro da equipa fica em casa • Administração da escola tem de ser notificada • Aluno/membro da equipa instruído para ser testado por volta do dia 6 após exposição ao caso • Aluno/membro da equipa instruído a pôr em quarentena, mesmo que teste negativo, durante 10 dias após a data da última exposição ao caso do COVID-19 • Sala de aula continua aberta • Se o aluno/membro da equipa testar positivo durante a quarentena, consulte o cenário 3 abaixo 	<p>Carta ao Aluno/Membro da Equipa que é um contacto próximo de um caso COVID-19 E Carta aos membros do grupo (em Definições de Grupo)</p>
<p>Cenário 3: Um aluno ou membro do staff testa positivo para o COVID-19.</p>	<ul style="list-style-type: none"> • Aluno/membro da equipa enviado para casa se não já estiver em quarentena • Administração escolar notificada • Departamento de Saúde Pública notificado • Aluno/membro da equipa instruído a isolar durante 10 dias após o início do sintoma E pelo menos 72 horas após resolução de febre e melhoria nos sintomas (Se nunca sintomático, isolar durante 10 dias após a data do teste positivo.) • Contactos próximos da escola identificados e instruídos a testar & quarentena durante 10 dias e fechos de sala de aula. • Escola fecha por 48 horas 	<p><u>Para definições de grupo</u> Carta ao estudante/membro da equipa que é um caso do COVID-19 E Carta aos membros do grupo</p>

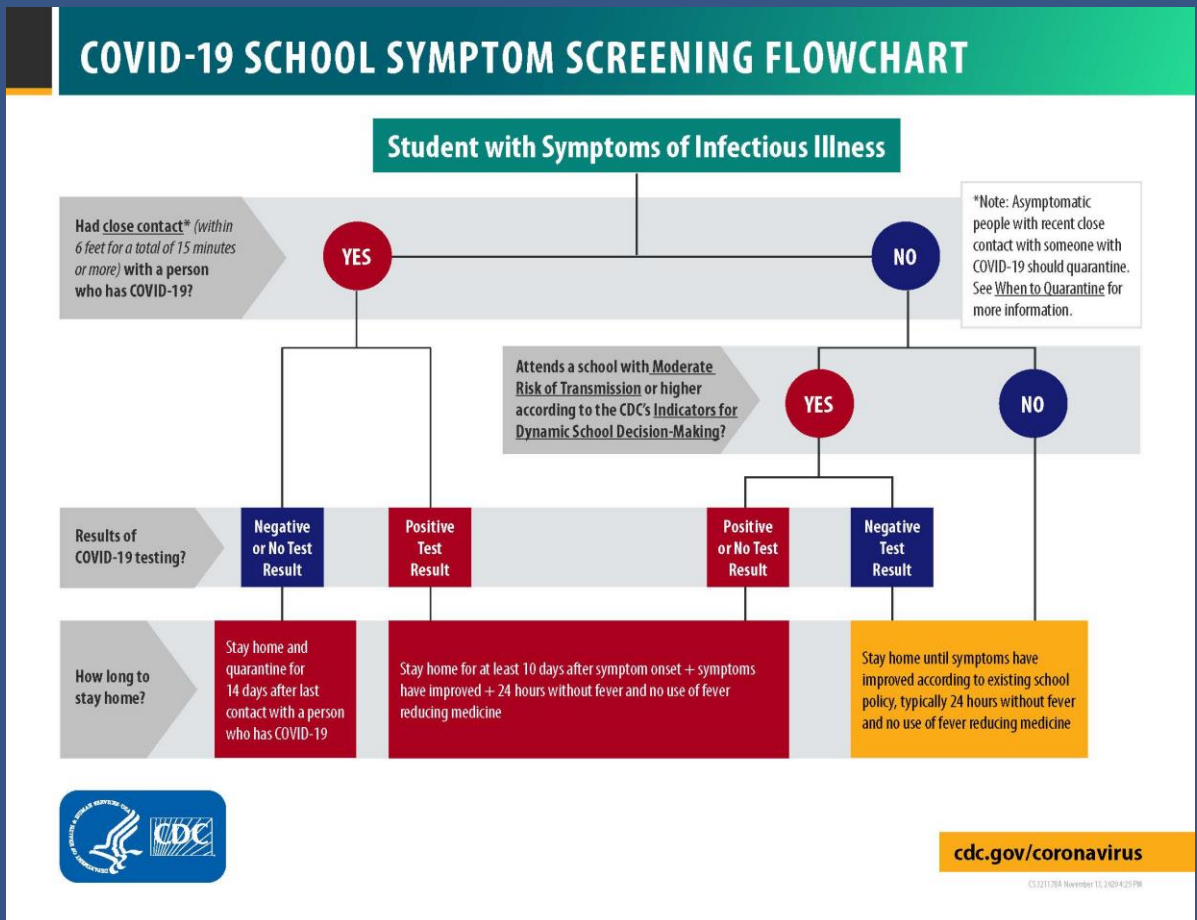
PROTOCOLO DO COVID-19 & NOTIFICAÇÃO

Passos a Tomar em Resposta ao Resultado NEGATIVO do Teste e ao Regresso à escola/trabalho Presencial

Cenário	Ações Imediatas	Comunicação
Um aluno ou membro da equipa testa negativo para COVID-19 após o cenário 1 (sintomático)	<ul style="list-style-type: none"> O aluno/membro da equipa pode regressar à escola 72 horas após a resolução da febre e 24 horas após a resolução de outros sintomas. Sem febre reduzindo a medicação. 	Família de estudantes e membro da equipa para apresentar provas de teste COVID-19 negativo ou nota médica se os testes não forem realizados
Um aluno ou membro da equipa testa negativo	<ul style="list-style-type: none"> O aluno/membro da equipa deve permanecer em quarentena durante 10 dias após a data da última exposição ao caso do COVID-19 	Familiar/membro da equipa do estudante para apresentar provas de teste do COVID-19 negativo ou nota médica se os testes não forem realizados
Um aluno ou membro da equipa testa negativo após o rastreio de rotina	<ul style="list-style-type: none"> Pode voltar à escola/trabalho imediatamente 	Familiar/membro da equipa do estudante para apresentar provas de teste do COVID-19 negativo ou nota médica se os testes não forem realizados

PROTOCOLO DO COVID-19 & NOTIFICAÇÃO

Diretrizes de isolamento e quarentena enquanto aguardam e após receberem os resultados dos testes do COVID-19



Aprendizagem Virtual para Estudantes Particulares

- A aprendizagem remota está disponível para os seguintes alunos:
 - Estudantes clinicamente frágeis ou que sejam colocados em risco por instrução presencial, ou que estejam a isolar ou a pôr em quarentena por exposição ao COVID-19
 - Estudantes que vivem em uma casa com qualquer um que é medicamente frágil
 - Alunos cujos pais elegeram para a Aprendizagem Virtual



ATLETISMO

O QUE ESPERAR QUANDO VOLTAR À ESCOLA

NOTA: De acordo com a sua promessa de proporcionar o mais completo possível uma temporada de primavera, a programação da NJSIAA para a primavera de 2021 oferece a oportunidade para o mesmo número de jogos a serem jogados como durante uma temporada convencional, ao mesmo tempo que proporciona a oportunidade de campeonatos estatais. As datas de início foram adiadas para minimizar a sobreposição com o desporto

"Minimizar a sobreposição e evitar conflitos diretos entre o desporto sempre foi uma prioridade máxima da Task Force de Aconselhamento Desportivo", disse Dave Frazier, presidente do grupo de trabalho. "Após a perda da temporada de primavera de 2020, queremos garantir que todos os alunos-atletas tenham a oportunidade de participar em cada desporto que teriam durante um ano normal."



O Departamento Atlético de Elizabeth está empenhado em fornecer os materiais e orientações necessários para promover comportamentos que reduzam a propagação do COVID-19, como o distanciamento social, a lavagem frequente das mãos e o uso de revestimentos faciais. Asseguraremos que os nossos treinadores e atletas cumpram todas as diretrizes emitidas pelo gabinete do Governador, pelo CDC, pelo NJDOH e pelos oficiais de saúde da EPS, enquanto participam em práticas e na competição inter-escolar da NJSIAA.

Através de uma Parceria com a Hudl Technology, o Departamento Atlético elizabeth está agora em condições de livestream eventos do Dunn Sports Center e EHS – Frank J Cicarell Academy para o nosso canal distrital de YouTube.

Estamos ansiosos para expandir a nossa parceria para incluir eventos de livestreaming do inverno e primavera realizados na Williams Field e Thomas A. Edison Career and Technical Academy.

HUDL



Atletismo de Elizabeth 2020-2021

Inverno I Desportos incluídos:

- Basquetebol masculino 9-3
- Basquetebol feminino 7-3
- Bowling
 - Jaelynn Johnson e Sara Fleming terminaram 1º e 2º no Torneio UCT

• O inverno II Sports inclui:

- Natação de meninos
- Natação de meninas
- Pista interior dos meninos
- Pista interior de meninas

• O inverno III Desportos inclui:

- Voleibol feminino
- Wrestling

• Desportos de primavera inclui:

- Beisebol
- Softball
- Golfe
- Voleibol masculino
- Ténis masculino
- Pista exterior dos meninos
- Pista exterior de meninas
-



CALENDÁRIO DE AMOSTRAS

O QUE ESPERAR QUANDO VOLTAR À ESCOLA

Modelo de aprendizagem presencial Horário semanal

Devido aos requisitos do CDC, somos obrigados a providenciar uma distância de 1,80m entre os alunos. Como resultado, a capacidade de sala de aula é reduzida para uma média de 12 alunos por turma.

Os estudantes foram divididos em dois grupos: Grupo A e Grupo B

April 2021						
Sunday	Monday	Tuesday	Wednesday	Thursday	Friday	Saturday
				1	2	3
4 Easter Sunday	5	6	7	8	9	10
11	12	13	14	15	16	17
18	19 Group A	20 Group A	21 Group B	22 Group B	23 Group B	24
25	26 Group A	27 Group A	28 Group A	29 Group B	30 Group B	

May 2021						
Sunday	Monday	Tuesday	Wednesday	Thursday	Friday	Saturday
						1
2	3 Group A	4 Group A	5 Group B	6 Group B	7 Group B	8
9 Mother's Day	10 Group A	11 Group A	12 Group A	13 Eid-al-Fitr Schools and District Closed	14 Group B	15
16	17 Group A	18 Group A	19 Group B	20 Group B	21 Group B	22
23	24 Group A	25 Group A	26 Group A	27 Group B	28 Group B	29
30	31 Memorial Day Schools Closed					

June 2021						
Sunday	Monday	Tuesday	Wednesday	Thursday	Friday	Saturday
		1 Group A	2 Group B	3 Group B	4 Group B	5
6	7 Group A	8 Primary Blection Day Schools Closed	9 Group A	10 Group B	11 Group B	12
13	14 Group A	15 Group A	16 Group B	17 Group B	18 Group B	19
20 Father's Day	21 Group A	22 Group A	23 Group A	24 Group B	25 Group B	26
27	28	29	30			

Schedule: Pre-K – Grade 8: **8:20 am – 12:39 pm**
 Schedule: Grades 9 – 12: **7:30 am – 12:22 pm**

Monday	Tuesday	Wednesday	Thursday	Friday
GROUP A	GROUP A	GROUP A	GROUP B	GROUP B
GROUP A	GROUP A	GROUP B	GROUP B	GROUP B

Datas de Reabertura

22 de Março

Programa de Autismo



12 de Abril

Egenolf, Headstart e
Wonder World para Pré-K

3

19 de Abril

PK – Grau 3
Grau 9



26 de Abril

Graus 4-8
Graus 10-12



MANTENHA-SE CONECTADO

AS ESCOLAS PÚBLICAS DE ELIZABETH



You can find

Elizabeth Public Schools

in the app store.



VENHA VISITAR-NOS



Venha visitar o nosso site distrital em www.epsnj.org



500 North Broad Street
Elizabeth, NJ



908.436.5000

SIGA O EPS NAS REDES SOCIAIS

